



ORDINE DEI MEDICI CHIRURGI
E DEGLI ODONTOIATRI
DELLA PROVINCIA DI BERGAMO

CON IL CONTRIBUTO DI



FNOMCCO

Federazione Nazionale degli Ordini
dei Medici Chirurghi e degli Odontoiatri

MODALITÀ WEBINAR PROGETTI FORMATIVI ECM SUL TEMA

LA VIOLENZA IN AMBITO SANITARIO

DIVERSI PUNTI DI VISTA PER UN UNICO PROBLEMA



27 NOVEMBRE

2021

LA VIOLENZA

DI GENERE

PRESENTAZIONE DI CASI CLINICI ESPLICATIVI
della casistica di PS della nostra Provincia
Antonella Mangili

La catena della non violenza

"in questo Pronto Soccorso vediamo pazienti con gravi traumi, Ictus, Infarti Cardiaci e tante altre patologie ma anche tu che sei VITTIMA DI VIOLENZA" ... IO TI VEDO...



Una persona a te vicina può accompagnarti in questa percorso.



accoglienza in ambiente dedicato conferendo priorità



Forze dell'ordine, infermiere, servizi sociali, Associazione Azio Donna.

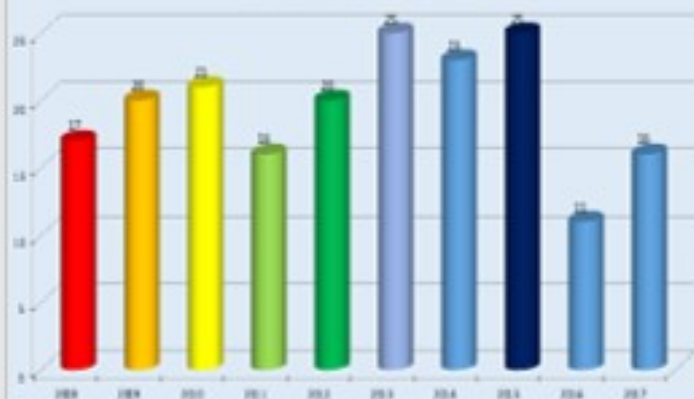


Tutte le donne possono essere vittime di qualsiasi forma di violenza.

In questo ospedale figure sanitarie professionali come Infermieri, Medici, Ostetriche, Ginecologi e Psicologi sono pronti a dare voce alle donne vittime che non hanno voce.

Con il tuo coraggio e con il nostro aiuto, uscire dalla violenza si può.

CAS VIOLENZA NO IFC 019 2008-2016

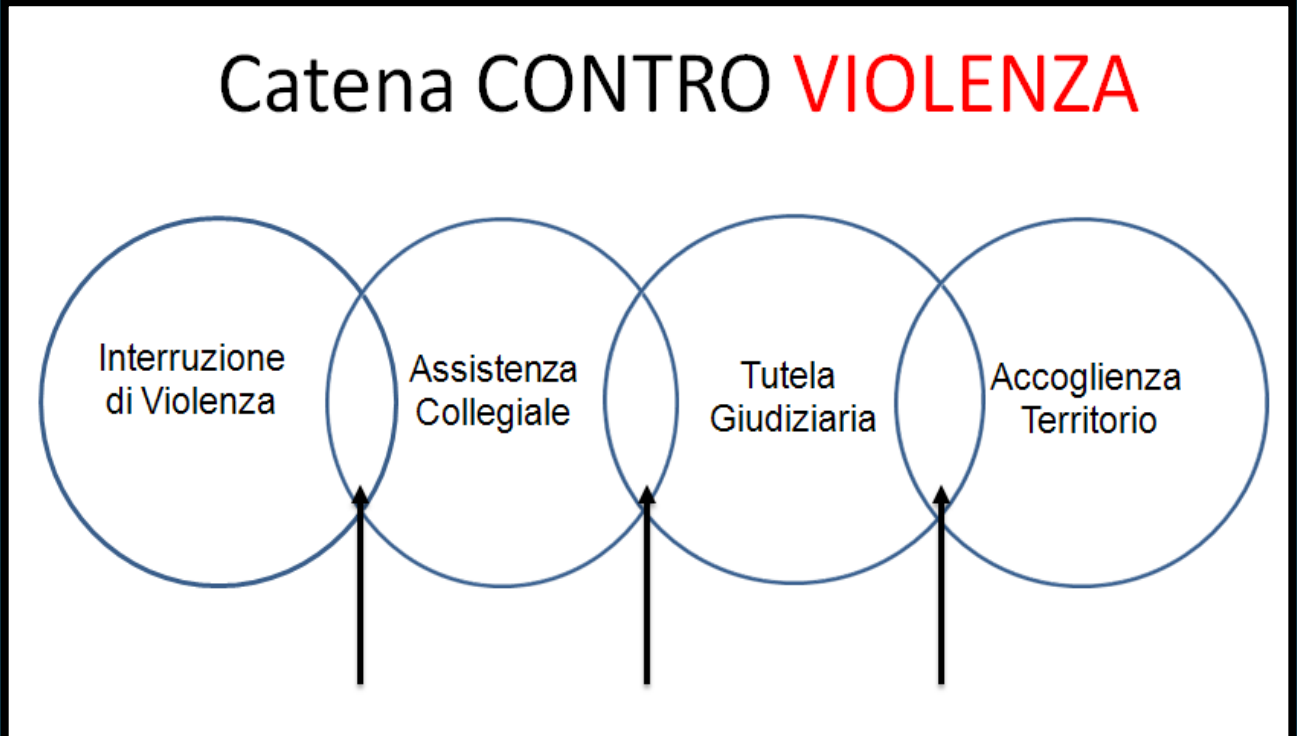


ACCESSI PRONTO SOCCORSO GENERALE PER PERCOSSE 2008 - 2017

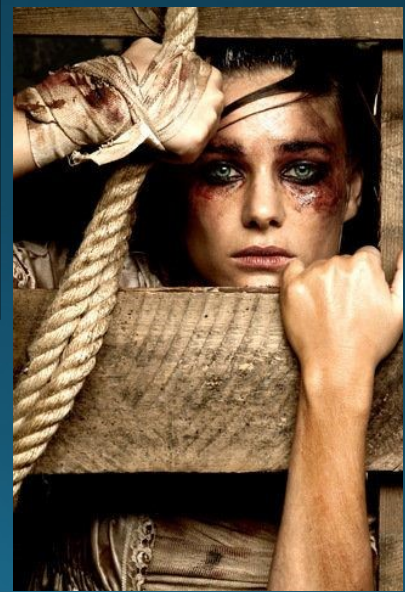


FENOMENO TEMPO DIPENDENTE

MISUR - OS - R - OS - R



ERRORE



**INTERVENTO EDUCATIVO A POSTERIORI
DI UN PERCORSO FORMATIVO**

Accompagnata dall'autore della violenza.

Il personale infermieristico addetto al triage, con un'adeguata formazione professionale, procede al tempestivo riconoscimento di ogni segnale di violenza, anche quando non dichiarata. A tal fine puo' avvalersi di informazioni relative ad eventuali precedenti accessi ai Pronto Soccorso del territorio da parte della donna.

Si raccomanda alle Regioni di adeguare i sistemi informatici aziendali e regionali, nel rispetto di quanto previsto dal decreto legislativo 30 giugno 2003, n. 196, recante il Codice in materia di protezione dei dati personali, per consentire all'Azienda sanitaria o all'ospedale di riferimento di essere in rete con tutte le altre strutture della regione di appartenenza.

Nella zona del triage deve essere presente materiale informativo (cartaceo e/o multimediale) visibile e comprensibile anche da donne straniere, relativo a:

Tipologie di violenza;

Effetti della violenza sulla salute di donne e bambine/i;

Normativa di riferimento;

Indicazioni logistiche sui servizi pubblici e privati dedicati presenti sul territorio;

Servizi per il sostegno a figlie/i minori testimoni e/o vittime di violenza;

Indicazioni relative al numero di pubblica utilita' 1522 (3) .

Salvo che non sia necessario attribuire un codice di emergenza (rosso o equivalente), alla donna deve essere riconosciuta una codifica di urgenza relativa - codice giallo o equivalente - cosi' da garantire una visita medica tempestiva (di solito tempo di attesa massimo 20 minuti) e ridurre al minimo il rischio di ripensamenti o allontanamenti volontari.

Alla donna presa in carico dovranno essere assicurate l'assistenza e la protezione richieste dal caso specifico.

L'assegnazione del codice giallo o equivalente determina l'attivazione del Percorso per le donne che subiscono violenza. Oltre al codice di triage verra' assegnato un identificativo di Percorso definito nell'ambito della organizzazione del Pronto Soccorso che concorre a determinare l'attivazione del Percorso stesso.

Nel caso in cui la donna abbia fatto accesso al Pronto Soccorso con figlie/i minori e' opportuno che le/gli stesse/i restino con la madre e che siano coinvolti nel suo stesso Percorso.

Trattamento diagnostico - terapeutico

La donna presa in carico deve essere accompagnata in un'area separata dalla sala d'attesa generale che le assicuri protezione,

Linee guida nazionali per le Aziende sanitarie e le Aziende ospedaliere in tema di soccorso e assistenza socio-sanitaria alle donne vittime di violenza. (18A00520)

DATI ALLARMANTI!!!

In Italia

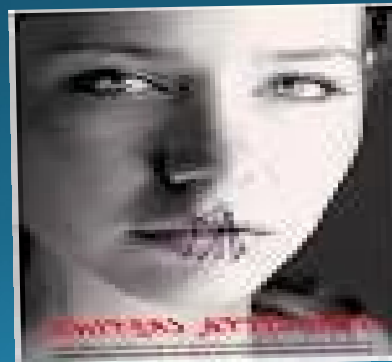
109 CASI DI FEMMINICIDIO NEL 2021 (70% di questi sia le vittime sia gli assassini sono italiani)

156 IN MEDIA NEGLI ULTIMI 9 ANNI

13.2% delle donne gravide hanno subito violenza

(dati ricavati da D.i.Re Donne in rete contro la violenza, associazione che riunisce i maggiori centri antiviolenza italiani, l'8/4/2014 scrive al Presidente del Consiglio Matteo Renzi per sollecitare la nomina di *"una ministra per le Pari Opportunità"* e lo sviluppo di un *"Piano Nazionale Antiviolenza"*)

In Europa (Conferenza dell'agenzia per i diritti a Bruxelles 6/4/2014 rilevazione statistica europea fatta nei 28 paesi) **62 milioni di cittadine europee tra i 17 e i 74 anni** sono colpite da violenza di genere **1 donna su 3**.



EVOLUZIONE VIOLENZA Covid-19

Aprile 2019 Vs Aprile 2020
aumento del 73%
vittime che hanno chiesto
aiuto del 59%
(ISTAT, 2020)

Agosto 2019 Vs Agosto 2020
Lockdown included,
procedimenti iscritti per
**il reato di maltrattamenti
contro familiari e conviventi**
+ 11%

Violenza di genere al tempo del
Covid-19: le chiamate al numero
verde 1522,
+71,7%,

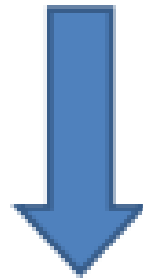
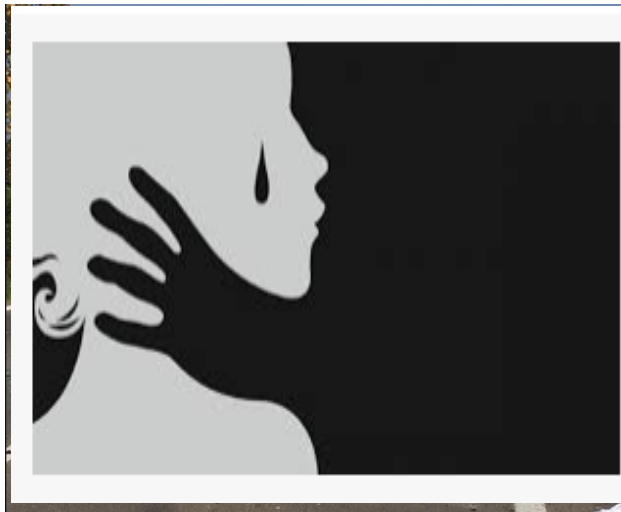
↑
passando da 13.424 a 23.071
chat è triplicata passando
da 829 a 3.347 messaggi.



↑ 23%
vittime di
maltrattamento

Assunto fondamentale

La violenza domestica è un evento traumatico e fortemente patogeno



La donna vittima di violenza domestica è una donna fortemente traumatizzata

CENTRO EAS HPG XXIII

PROCESSO DECISIONALE ATTO A STABILIRE IL GRADO DI PRESUNTA GRAVITA' CLINICA DURANTE L'ACCOGLIENZA DI UN PAZIENTE, MEDIANTE L'UTILIZZO DI UN SISTEMA DI CODIFICA INDICANTE LA PRIORITA' ASSISTENZIALE.

ADEGUATA SALA VISITA

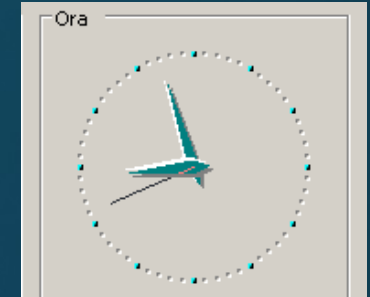
SCHOK ROOM BOX VERDI BIANCHI COVID

OST/GINECOLOGICO PEDIATRICO

TRAUMATOLOGICO OCULISTICO

ADEGUATO CODICE COLORE

- ❖ TRAUMA TEAM ADULTO/PEDIATRICO
- ❖ TIME IS BRAIN
- ❖ TIME IS MUSCLE
- ❖ PATOLOGIE DISABILITA/DISTURBI PSICHE/COMPORTAMENTO
- ❖ OVER 80 / UNDER 8
- ❖ PAZIENTI PROVENIENTI AMBIENTI PROTETTI



EVITARE
IL TEMPO
D'ATTESA



COME VIENE ACCOLTA LA DONNA IN OSPEDALE?

**CODICE
PRIORITARIO**

PROTOCOLLO PER IL TRATTAMENTO VIOLENZA SULLA DONNA

- Presenza costante di Figura Infermieristica Femminile copertura 24/24
- Accesso alla sala visita di competenza con impegno nella disponibilità di figura Medica Femminile
- Gestione Collegiale : Ginecologo_Pediatra_Assistenti Sociali
- Focus Segni / Sintomi / Rischi Evolutivi
- Accertamenti del caso, eventuale consegna al domicilio di referti (P.S. Ginecologico)
- Eventuale oscuramento del caso a mezzo servizio Informatico
- Consulenza c/o il servizio di Psicologia Clinica modalità “You First”
- Referto Autorità Giudiziaria
- Dimissione Protetta

OSPEDALI RIUNITI DI BERGAMO
AZIENDA OSPEDALIERA
di rilievo nazionale e di alta specializzazione

Istruzione Operativa

ACCOGLIENZA E ASSISTENZA ALLA DONNA
VITTIMA DI VIOLENZA

STATO DELLE REVISIONI

Rev.	Data	Modifica	Redazione	Verifica confermata Verus L'UNICO PRODOTTORE	Approvazione
			Per il gruppo di redazione Dott.ssa Rosaschino	USC OS/GIN FQ'S. Ramello	RU Ostetrica-Ginecologia Dott. L. Pignolo
					RU Pronto Soccorso Dott. C. Atisi
					RU Psicologia Clinica Dott.ssa S. Spada

TRIAGE

- ★ Dettagliate descrizioni dell'accaduto ;
- ★ ORA, (quanto tempo è trascorso dall'evento)
- ★ DOVE, (in casa, Associata Violenza Economica, Isolamento, luogo pubblico, possibili testimoni)
- ★ CHI (era da solo, più persone , noto, sconosciuto)
- ★ COSA (con cosa è stata ferita, e come si è difesa, e come è giunta al nostro PS .

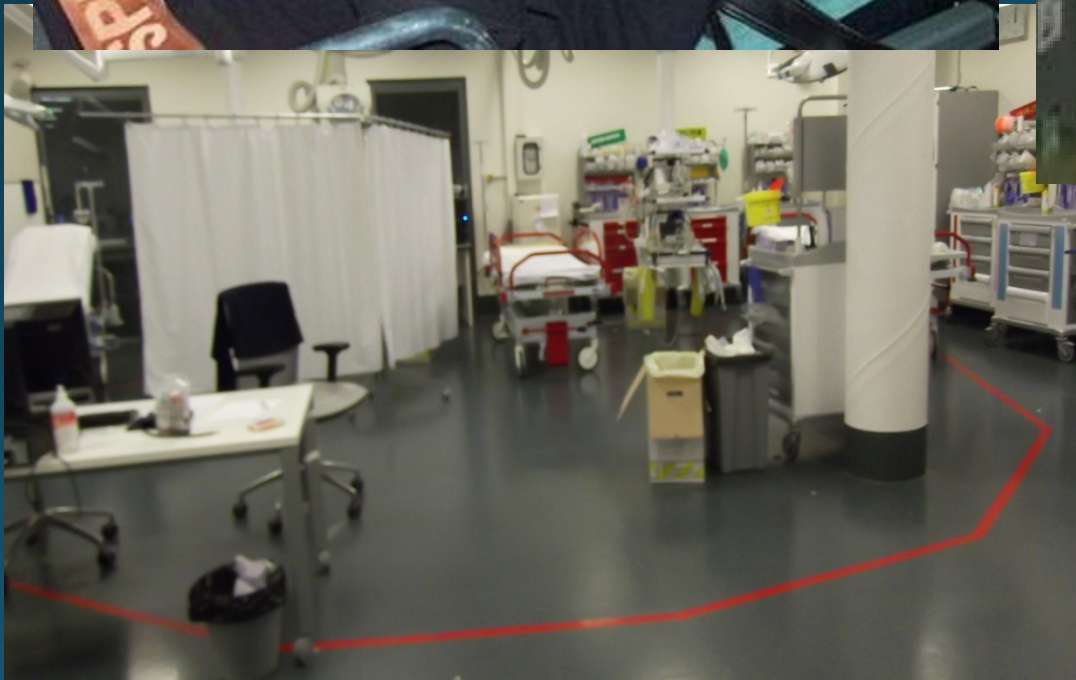
INOLTRE INDICA

- > precedenti aggressioni REITERATE NEL TEMPO (metto una frequenza indicativa)
- > Dettagli inerente comparse di sintomi inadeguati alla situazione, (PICCOLA contusione GRANDE timore)
- > Collisione, e collusione con racconto ed elementi oggettivi evidenti = > Lividi, ferite, tempo decorrente, racconto e tipo di ferita .

SEMPRE ED IN NUMERO MAGGIORE RACCONTI FRAMMENTATI DELLA PAZIENTE CON PUNTEGGIATURA ADEGUATA :

.... *Durante la valutazione di triage la paziente riferisce : « poi lui mi ha spinta dalla nuca contro il vetro della porta del bagno »*

LA VALUTAZIONE PROFESSIONALE



Verbale di Pronto Soccorso

- ★ ANAMNESI: dettagliate descrizioni di precedenti aggressioni ogni dettaglio inerente comparse di patologie inadeguate alla situazione collisione di riferimenti di sintomi incompatibili con patologie diagnosticabili terapie imprecisate, ma con racconti frammentati e costante interruzione
- ★ ESAME OBIETTIVO: espressione fotografica di ogni segno e sintomo, con adeguata rilevazione tempo/evoluzione, dettagliata rappresentazione dello status psicologico,
- ★ CONSULENZE: psicologica, psichiatrica, e tutti gli ambiti specialistici
- ★ **INVIO IN PS GINECOLOGICO ASSOCIATA VIOLENZA SESSUALE**
- ★ REFERTO AUTORITA' GIUDIZIARIA: anche in prognosi minime
- ★ DIMISSIONE: Protezione _ Terapia _ follow up del caso, eventuale rivalutazione.

MAI TIKET SANITARIO !!

DIAGNOSI CODIFICATE

Ricerca Diagnosi Codificata

Codice: Descrizione:

N°

Ricerca
Conferma
Pulisci
Esci

Codice	Descrizione
995.51	ABUSO DI MINORE EMOTIVO/PSICOLOGICO
995.50	ABUSO DI MINORE NON SPECIFICATO
305.50	ABUSO DI OPIOIDI, NON SPECIFICATO
995.54	ABUSO FISICO DI MINORE
995.83	ABUSO/VIOLENZA SESSUALE DI ADULTO
995.53	ABUSO/VIOLENZA SESSUALE SU MINORE
305.90	ALTRI ABUSI, MISTI O NON SPECIFICATI, NON SPECIFICATO

Ricerca Diagnosi Codificata

Codice: Descrizione:

N°

Ricerca
Conferma
Pulisci
Esci

Codice	Descrizione
995.80	MALTRATTAMENTO DI ADULTO, NON SPECIFICATO

CONSEGUENZE DELLA VIOLENZA SULLA SALUTE DELLA DONNA

FISICHE	SESSUALI RIPRODUTTIVE	PSICOLOGICHE COMPORAMENTALI	MORTALI
<ul style="list-style-type: none">▪ Lesioni addominali▪ Lividi e frustate▪ Sindrome da dolore cronico▪ Disabilità▪ Fibromialgie▪ Fratture▪ Disturbi gastrointestinali▪ Sindrome dell'intestino irritabile▪ Lacerazioni e abrasioni▪ Danni oculari▪ Funzione fisica ridotta	<ul style="list-style-type: none">▪ Disturbi ginecologici▪ Sterilità▪ Malattia infiammatoria pelvica▪ Complicazioni della gravidanza/ aborto spontaneo▪ Disfunzioni sessuali▪ Malattie a trasmissione sessuale, compreso HIV/AIDS▪ Aborto in condizioni di rischio▪ Gravidanze indesiderate	<ul style="list-style-type: none">▪ Abuso di alcol e droghe▪ Depressione e ansia▪ Disturbi dell'alimentazione e del sonno▪ Sensi di vergogna e di colpa▪ Fobie e attacchi di panico▪ Inattività fisica▪ Scarsa autostima▪ Disturbo da stress post-traumatico▪ Disturbi psico-somatici▪ Fumo▪ Comportamento suicida e autolesionista▪ Comportamenti sessuali a rischio	<ul style="list-style-type: none">▪ Mortalità legata all'AIDS▪ Mortalità materna▪ Omicidio▪ Suicidio

DATI ACCESSI PS GENERALE CENTRO EAS HPG XXIII

ANNO	2010	2011	2012	2013	2014	2015	2016	2017	2018	2019	2020
Totale Accessi	82395	82885	80169	84614	88719	83598	89488	89586	82395	94395	92398
Violenza Altri	571	557	518	675	659	653	650	711	591	445	317

VITTIME DI VIOLENZA MINORENNI ANNO 2020

38 PAZIENTI (11 MASCHI 27 FEMMINE)

21 nazionalità Italiana - > 16 anni

18 PAZIENTI Per Sospetto Abuso Sessuale

A CHI RIVOLGIAMO LA NOSTRA ATTENZIONE

ANNO	CENTRO EAS	PS PED.	PS GINEC.
2015	91 - > 78	8	25
2016	114 - > 74	13	11
2017	121 - > 83	18	16
2018	133 - > 85	18	17
2019	121 - > 61	11	12
2020	122 - > 89	38	10

ANNO 2020 ASST PAPA GIOVANNI XXII

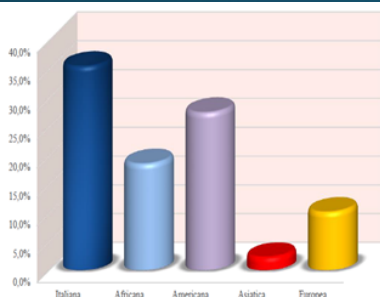
TOTALE	PS GENERALE	PS ORTOPEDICO	PEDIATRICO	OSTETRICO GINECOLOGICO	OCULISTICO
89	56	2	31	10 (5 EAS)	0

5 CODICE ROSSO

Ferita ARMA
BIANCA/FUOCO

età Media 09,6
80 % Nazionalità
Marocchina / Nigeriana
18% ITALIANA

FFOO PADRE_ZIO ESTRANEO



38,8 % ITALIANA

Autorità	N°	%
SI	77	24.4
NO	238	75.6

... LA CRONACA NON TROPPO LONTANA ...



*I soccorsi in azione a Negrone di Scanzorosciate
(Foto by Persico)*

Giovedì 27 Settembre 2018 (0)

[Facebook](#) [Twitter](#) [Google plus](#) [Mi piace](#) [Condividi](#)

Spari di pistola in una casa a Negrone La donna di 53 anni in gravi condizioni



07/04/2018

TIME LINE

★ ORE 10.45 ALLERTA SERVIZIO



ORE 11.07 INGRESSO EAS SHOCK ROOM

COVID FREE



COVID FREE

TRAUMA TEAM - > RIANIMATORE – CHIRURGO –
MEU – NURSES TEAM



★ ITER DIAGNOSTICO TERAPEUTICO =>

RX_ECO_EE_TS_TERAPIA TRAUMA



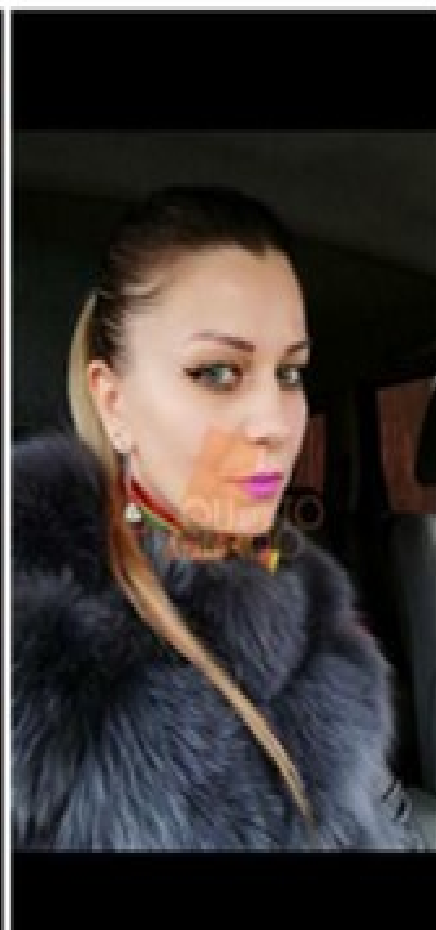
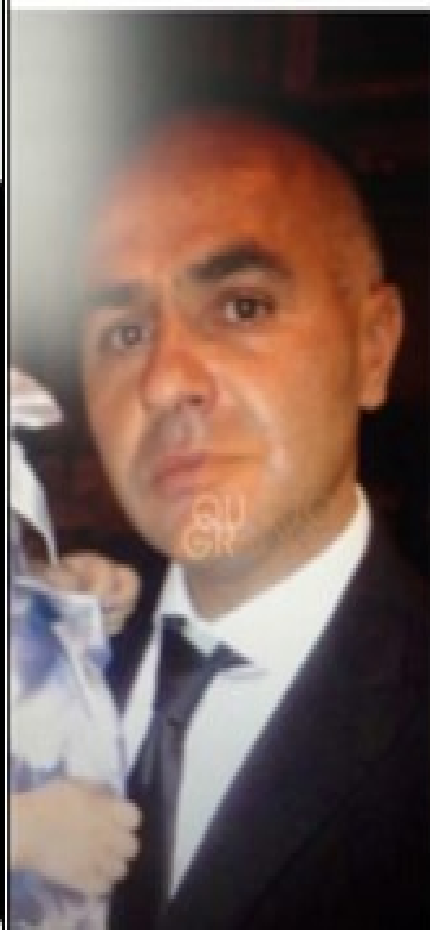
ORE 11.49 INGRESSO IN SALA OPERATORIA



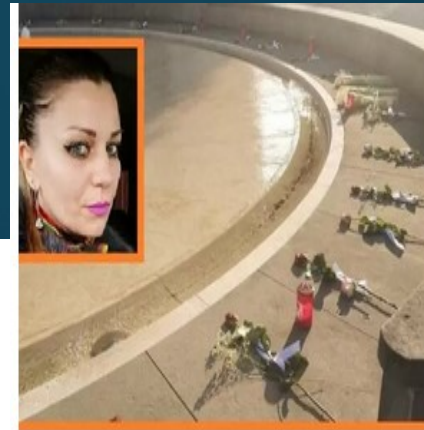
Uccisa a coltellate 36enne, mamma di tre figli



+++ Caccia all'uomo nella bergamasca. +++ I carabinieri stanno ricercando Maurizio Quattrocchi, 47 anni, sospettato di aver ucciso a coltellate la moglie, Zinaida Solonari, 36 anni, a Cologno al Serio. L'uomo è in fuga a bordo di una Peugeot. (Aggiornamenti di Giorgio Sturlese Tosi). #Quartogrado



Ziraida Solonari



5 ottobre 2019

SCORTATA DA
FFOO
CARABINIERI



STAZIONE CARABINIERI

23 SETTEMBRE

I denuncia

3 OTTOBRE

II denuncia

RETE GIA' ATTIVA

PM

MAGISTRATO

TRIBUNALE

ORDINARIO

TUTELA MINORI

I FUNERALI



6 ottobre
2019
01.30

H. 13.43

**Codice GIALLO
PRESA IN CARICO
IMMEDIATA**

**VERBALE
MEDICO_INFERMIERISTICO :**

Riferisce cardiopalmo a posteriori di diverbio e minaccia di morte: *"Se te ne vai, ti uccido e poi mi ammazzo anch'io"*

H. 14.04

**ITER DIAGNOSTICO
TERAPEUTICO :**

*Esame Obiettivo
ECG
Terapia Medica*

RETE GIA' ATTIVA

X VS PSICOLOGICA
X ASS. SOCIALI

H. 15.44

DIMISSIONE IN PROTEZIONE:

Si riaffida alle forze dell'ordine ripresentarsi in PS se persistenza dei sintomi per eventuale presa in carico congiunta Territorio Unità di Psicologia Clinica _ CBF

Giovedì
25 Giugno
2021
ore 15.30



FUGA

Ingresso in P
Donna di
nazionalit
marocchina
1 passeggero
bimbi et
2 e 3 anni



Pazienti in attesa di presa in Carico (39)

				Colore	Accesso	
+				GIALLO		C
+				GIALLO		F
+				GIALLO		G
+				GIALLO		C
+				GIALLO		RE
+				GIALLO		TE
+				GIALLO		PO
+				VERDE		OS
+				VERDE		MA
+				VERDE		TO
+				VERDE		MA
+				VERDE		ASS
+				VERDE		PIA
+				VERDE		MIL
+				VERDE		ING
+				VERDE		PERC
+				VERDE		OCCE

21:15
26/11/2021

GRAZIE

